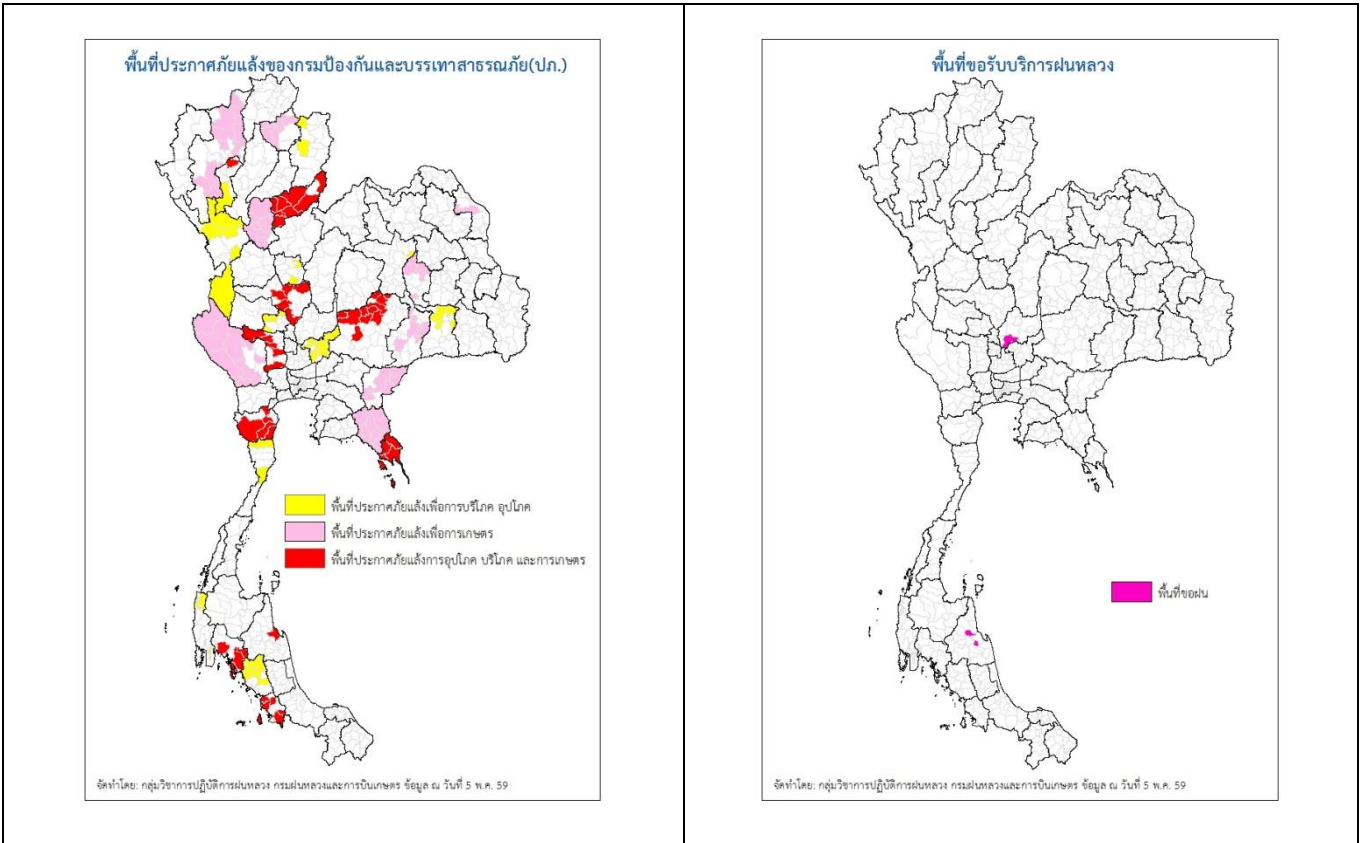




สถานการณ์ภัยแล้งและภัยพิบัติ

๑ การคาคหมายพื้นที่ประสบภัยแล้ง

จังหวัดทีได้รับผลกระทบภัยแล้งตามรายงานของกรมป้องกันและบรรเทาสาธารณภัย (ปภ.) ณ วันที่ 6 พฤษภาคม 2559 (เวลา 18.00 น.) มีทั้งสิ้น 31 จังหวัด 171 อำเภอ 834 ตำบล 6,735 หมู่บ้าน (เปรียบเทียบทั่วประเทศ 74,965 หมู่บ้าน คิดเป็น 8.98%)



ภาค	รายชื่อจังหวัด (อำเภอ) ทีประกาศภัยแล้ง	จำนวนจังหวัดทีประกาศภัยแล้ง
เหนือ	เชียงใหม่(ดอยเต่า สันกำแพง แม่ริม แม่แตง จอมทอง ฮอด พร้าว ดอยหล่อ ดอยสะเก็ด กัลยาณิวัฒนา เชียงดาว ไชยปราการ ฝาง อมก๋อย สะเมิง แม่แจ่ม สันทราย แม่อาย) อุดรดิตถ์ (เมืองอุดรดิตถ์ ท่าปลา ทองแสนขัน ตรอน พิชัย น้ำปาด ลับแล บ้านโคก) พะเยา(เมืองพะเยา ดอกคำใต้ แม่ใจ จุน ภูกามยาว เชียงคำ ปง) สุโขทัย(สวรรคโลก ศรีนคร ศรีสำโรง ศรีสัชชาลัย เมืองสุโขทัย ศิริมาศ ทุ่งเสลี่ยม บ้านด่านลานหอย) น่าน(สองแคว เมืองน่าน) พิจิตร(บางมูลนากวังทรายพูน) ลำพูน(ลี้) ตาก(แม่ระมาด บ้านตาก สามเงา วังเจ้า เมืองตาก อุ้มผาง)	8(52)
กลาง	กาญจนบุรี(ห้วยกระเจา ท่าม่วง ศรีสวัสดิ์ เมืองกาญจนบุรี ด่านมะขามเตี้ย สังขละบุรี ทองผาภูมิ ไทรโยค ท่าม่วง หนองปรือ) นครสวรรค์(เมืองนครสวรรค์ ชุมแสง ตากลิ พยุหะคีรี หนองบัว) ชัยนาท(มโนรมย์ หนองมะโมง วัดสิงห์ เนินขาม) สระบุรี(มวกเหล็ก วังม่วง เฉลิมพระเกียรติ หนองแซง บ้านหมอ เมืองฯ เสาไห้ ดอนพุด แก่งคอย พุทธบาท หนองแค) สุพรรณบุรี (หนองหญ้าไซ สองพี่น้อง เมืองสุพรรณบุรี ด่านช้าง ดอนเจดีย์)	5(35)
ตะวันออกเฉียงเหนือ	นครราชสีมา(ขามสะแกแสง คง บัวลาย แก้งสนามนาง โนนไทย ด่านขุนทด โนนสูง เทพารักษ์ พระทองคำ บัวใหญ่ สูงเนิน) นครพนม(นาหว้า โพนสวรรค์) มหาสารคาม(กันทรวิชัย โกสุมพิสัย	7(35)

ภาค	รายชื่อจังหวัด (อำเภอ) ที่ประกาศภัยแล้ง	จำนวนจังหวัดที่ประกาศภัยแล้ง
	ชื่นชม เชียงยืน เมืองมหาสารคาม ยางสีสุราช บุรีรัมย์ (เมืองบุรีรัมย์ พลับพลาชัย ห้วยราช กระสัง คูเมือง นางรอง) สุรินทร์ (จอมพระ รันตนบุรี ลำโรงทับ เขวาสินรินทร์ ท่าตูม) ขอนแก่น (ซำสูง) หนองบัวลำภู (นากลาง เมืองฯ นาหว้า โนนสัง)	
ตะวันออก	สระแก้ว (โคกสูง วัฒนานคร ตาพระยา อรัญประเทศ วังน้ำเย็น เขาฉกรรจ์) จันทบุรี (มะขามโป่งน้ำร้อน สอยดาว แก่งหางแมว ชลุม นายายอาม เมืองจันทบุรี เขาคิชฌกูฏ ท่าใหม่ แหลมสิงห์) ชลบุรี (เกาะสีชัง) ตราด (เมืองตราด เขาสมิง แหลมงอบ คลองใหญ่ ป่อไร่ เกาะกูด เกาะช้าง)	4(24)
ใต้	เพชรบุรี (ชะอำ แก่งกระจาน บ้านลาด เขาย้อย ท่ายาง) สตูล (ละงู ฟงหว้า มะนัง เมืองสตูล ควนโดน) กระบี่ (คลองท่อม เกาะลันตา ลำทับ เมืองกระบี่) ตรัง (วังวิเศษ เมืองตรัง ย่านตาขาว รัชฎา สีเกา ห้วยยอด) นครศรีธรรมราช (เมืองนครศรีธรรมราช) ประจวบคีรีขันธ์ (เมืองฯ หัวหิน) พังงา (เกาะยาว คุระบุรี)	7(25)
รวม จำนวนจังหวัด(อำเภอ) ที่ประกาศภัยแล้ง		31(171)

ที่มา: กรมป้องกันและบรรเทาสาธารณภัย (ปภ.)

๑ พื้นที่ขอรับบริการฝนหลวง (ระหว่างวันที่ 1 พฤษภาคม – 6 พฤษภาคม 2559)

ภาค	รายชื่อจังหวัด (อำเภอ) ที่มีผู้ขอรับบริการ	จำนวนผู้ขอรับบริการ (ราย)
เหนือ	ไม่มีผู้ขอรับบริการ	-
กลาง	ลพบุรี (เมืองลพบุรี)	2
ตะวันออกเฉียงเหนือ	ไม่มีผู้ขอรับบริการ	-
ตะวันออก	ไม่มีผู้ขอรับบริการ	-
ใต้	นครศรีธรรมราช (ท่าศาลา พระพรหม)	-
รวม	2 จังหวัด (3 อำเภอ)	3

๑ สถานการณ์ภาวะหมอกควันในพื้นที่ภาคเหนือและจุดความร้อน (Hotspot)

ตารางค่า PM₁₀ในพื้นที่ภาคเหนือ (เวลา 09.00 น.) 5 วันที่ผ่านมา มีค่าดังนี้

จังหวัด	ชื่อสถานี	ค่า PM ₁₀ ¹					คุณภาพอากาศ
		3 พ.ค.	4 พ.ค.	5 พ.ค.	6 พ.ค.	7 พ.ค.	
ภาคเหนือ (hotspot² พื้นที่ภาคเหนือ รวม 44 จุด ที่มา กรมอุทยานแห่งชาติ สัตว์ป่า และพันธุ์พืช เวลา 14.00 น. วันที่ 6 พ.ค. 59)							
จ.เชียงราย	ต.เวียง อ.เมือง	33	64	62	60	75	ปานกลาง
	ต.เวียงพางคำ อ.แม่สาย	35	35	46	55	60	ปานกลาง
จ.เชียงใหม่	ต.ช่างเผือก อ.เมือง	51	59	66	56	68	ปานกลาง
	ต.ศรีภูมิ อ.เมือง	54	64	81	76	81	ปานกลาง
	ต.สุเทพ อ.เมือง* (Mobile)	-	55	61	58	59	ปานกลาง
	ต.ช่างเคิ่ง อ.แม่แจ่ม (Mobile)	-	-	92	-	84	ปานกลาง
จ.ลำปาง	ต.พระบาท อ.เมือง	54	58	77	87	96	ปานกลาง
	ต.สบป่าด อ.แม่เมาะ	-	49	61	74	78	ปานกลาง
	ต.บ้านดง อ.แม่เมาะ	41	51	56	63	65	ปานกลาง
	ต.แม่เมาะ อ.แม่เมาะ	53	57	65	82	86	ปานกลาง
จ.ลำพูน	ต.ในเมือง อ.เมือง	57	57	73	76	73	ปานกลาง
จ.แม่ฮ่องสอน	ต.จองคำ อ.เมือง	61	-	51	55	55	ปานกลาง
จ.น่าน	ต.ในเวียง อ.เมือง	-	42	52	74	80	ปานกลาง
	ต.ห้วยโก๋น อ.เฉลิมพระเกียรติ	36	42	61	73	80	ปานกลาง
จ.แพร่	ต.นาจักร อ.เมือง	57	-	67	88	88	ปานกลาง
จ.พะเยา	ต.เวียง อ.เมือง	41	49	62	73	74	ปานกลาง

¹PM₁₀ คือ ปริมาณฝุ่นละอองขนาดไม่เกิน 10 ไมครอน มาตรฐานค่าเฉลี่ย 24 ชั่วโมง ต้องไม่เกิน 120 ไมโครกรัมต่อลูกบาศก์เมตร

²ข้อมูล hotspot ย้อนหลัง 1 วัน

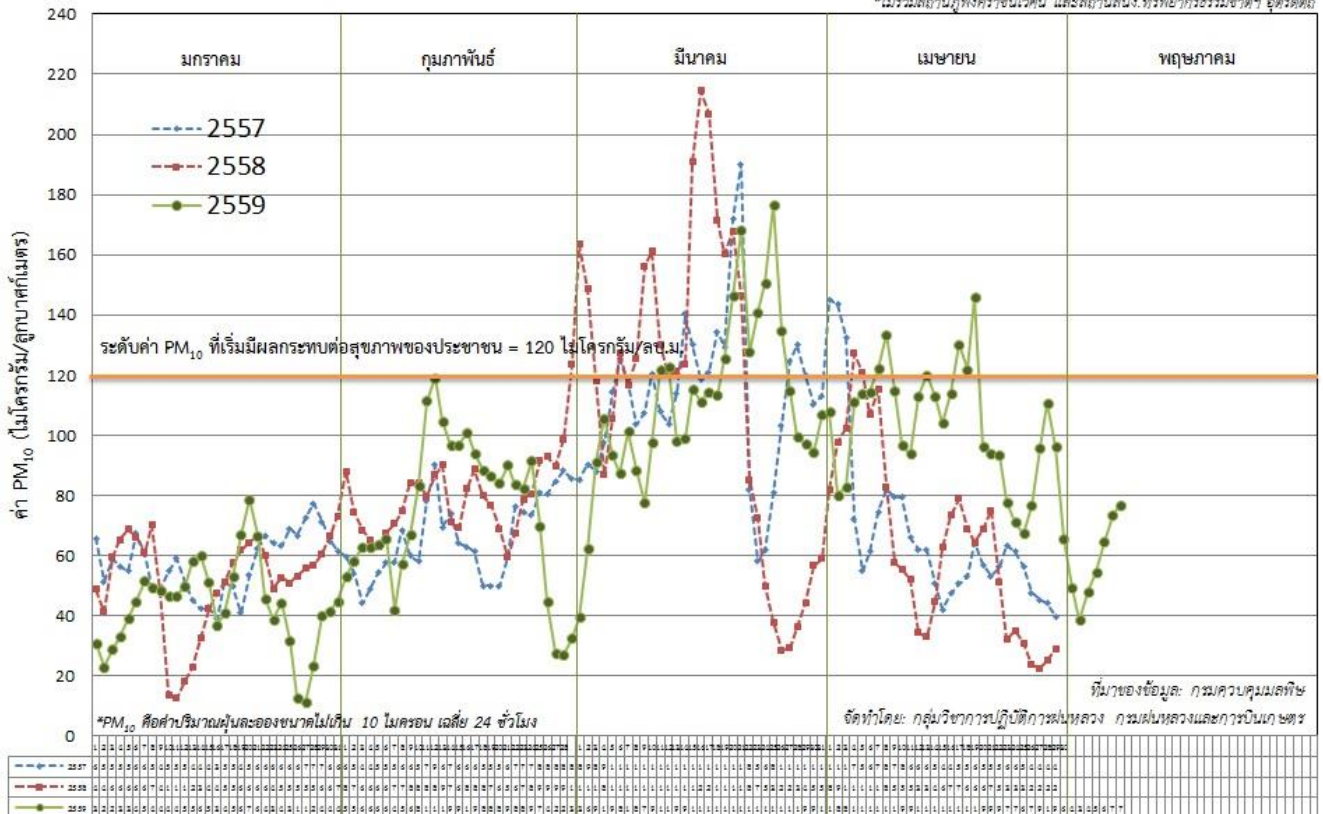
จังหวัด	ชื่อสถานี	ค่า PM ₁₀ ¹					คุณภาพอากาศ
		-	81	66	102	107	
จ.ตาก	ต.ท่าสายลวด อ.แม่สอด (Mobile)	-	81	66	102	107	ปานกลาง
ภาคใต้ (hotspot เกาะเบอร์เนียวและเกาะสุมาตรา รวม 5 จุด ที่มา เว็บไซต์ศูนย์เชี่ยวชาญทางด้านอุตุนิยมวิทยาแห่งอาเซียน ประเทศสิงคโปร์)							
จ.สุราษฎร์ธานี	ต.มะขามเตี้ย อ.เมือง	33	37	37	-	-	-
จ.ภูเก็ต	ต.ตลาดใหญ่ อ.เมือง	22	20	20	8	11	ดี
จ.ยะลา	ต.สะเตง อ.เมือง	50	43	35	37	39	ดี
จ.นราธิวาส	ต.บางนาค อ.เมือง	50	56	49	33	34	ดี

ที่มา: กรมควบคุมมลพิษ

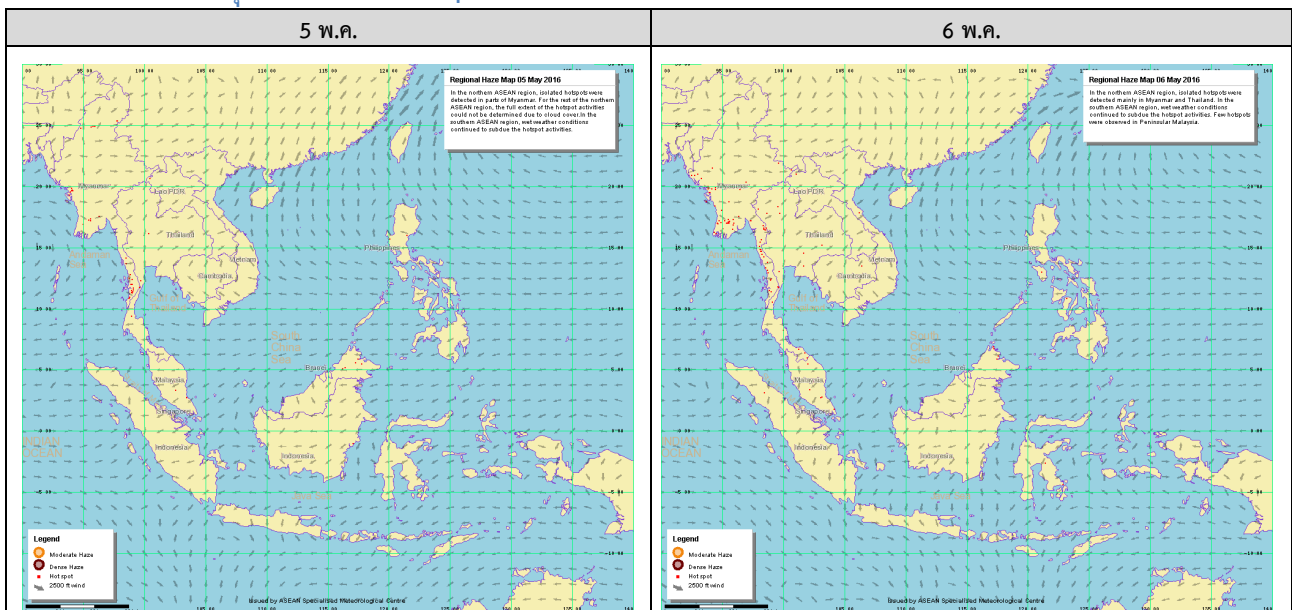
๑ กราฟแสดงแนวโน้มค่า PM₁₀ ในภาคเหนือ ตั้งแต่วันที่ 1 มกราคม - 6 พฤษภาคม 2559

ค่า PM₁₀ เฉลี่ย 14* สถานี ในภาคเหนือ ช่วง มกราคม - เมษายน ปี 2559 เทียบกับ ปี 2557, 2558

*ไม่รวมสถานีอุทกวิทยาบริเวณ และสถานีฝนง.ห้วยทรายธรรมชาติฯ อุตรดิตถ์



๑ แผนภาพแสดงจุดความร้อน (Hotspot) ในประเทศไทยจากดาวเทียม NOAA-18



ที่มา: เว็บไซต์ศูนย์เชี่ยวชาญทางด้านอุตุนิยมวิทยาแห่งอาเซียน ประเทศสิงคโปร์

๑ สถานการณ์ปริมาณน้ำเก็บกักในอ่างเก็บน้ำที่สำคัญ

	ความจุของ อ่างที่ รนก. ³ (ล้าน ลบ.ม.)	ปริมาณน้ำในอ่างฯ (%)				ปริมาณน้ำ ไหลลงอ่างฯ (ล้าน ม ³)	ปริมาณน้ำ ไหลลงอ่างฯ สะสม ⁴ (ล้าน ม ³)	ระดับน้ำ
		3 พ.ค.	4 พ.ค.	5 พ.ค.	6 พ.ค.	6 พ.ค.		
ภาคเหนือ						3.41	423.42	
- ภูมิพล(ตาก)	13,462	31	31	31	31	0.00	53.66	ต่ำกว่า 40%
- สิริกิติ์(อุดรดิตถ์)	9,510	39	39	39	39	3.31	329.10	ต่ำกว่า 40%
- แม้งัด(เชียงใหม่)	265	11	11	11	11	0.00	5.26	ต่ำกว่า 20%
- แม่กวง(เชียงใหม่)	263	9	9	9	9	0.00	5.83	ต่ำกว่า 10%
- กิวลม(ลำปาง)	106	19	19	19	19	0.00	7.81	ต่ำกว่า 20%
- กิวคอง(ลำปาง)	170	9	9	9	9	0.00	0.71	ต่ำกว่า 10%
- แควน้อย(พิษณุโลก)	939	27	27	27	27	0.10	21.05	ต่ำกว่า 30%
ภาคตะวันออกเฉียงเหนือ						0.48	139.46	
- ห้วยหลวง(อุดรธานี)	135	11	11	11	11	0.05	1.40	ต่ำกว่า 20%
- น้ำอูน(สกลนคร)	520	28	28	28	28	0.00	6.23	ต่ำกว่า 30%
- น้ำพุง(สกลนคร)	166	27	27	27	26	0.00	5.68	ต่ำกว่า 30%
- จุฬารักษ์(ชัยภูมิ)	164	34	34	34	34	0.03	4.55	ต่ำกว่า 40%
- อุบลรัตน์(ขอนแก่น)	2,431	22	22	22	22	0.07	58.34	ต่ำกว่า 30%
- ลำปาว(กาฬสินธุ์)	1,980	17	17	17	17	0.00	27.93	ต่ำกว่า 20%
- ลำตะคอง(นครราชสีมา)	314	25	25	25	25	0.13	10.33	ต่ำกว่า 30%
- ลำพระเพลิง(นครราชสีมา)	110	30	30	30	30	0.07	4.72	ต่ำกว่า 40%
- มูลบน(นครราชสีมา)	141	25	25	25	24	0.01	9.61	ต่ำกว่า 30%
- ลำแซะ(นครราชสีมา)	275	19	19	19	19	0.04	8.41	ต่ำกว่า 20%
- ลำน้ำรอง(บุรีรัมย์)	121	48	48	48	48	0.04	2.26	ต่ำกว่า 50%
- ลำปลายมาศ(นครราชสีมา)	98	45	45	45	45	0.04	-	ต่ำกว่า 50%
ภาคกลาง						0.23	322.89	
- ป่าสัก(ลพบุรี)	960	27	26	26	26	0.23	36.90	ต่ำกว่า 30%
- ทับเสลา(อุทัยธานี)	160	27	27	27	27	0.00	0.25	ต่ำกว่า 30%
- กระเสียว(สุพรรณบุรี)	240	23	23	23	23	0.00	6.41	ต่ำกว่า 30%
- ศรีนครินทร์(กาญจนบุรี)	17,745	67	67	67	67	0.00	171.74	-
- วชิราลงกรณ์(กาญจนบุรี)	8,860	44	44	44	44	0.00	107.59	ต่ำกว่า 50%
ภาคตะวันออก						0.01	23.61	
- ชุนด่านฯ(นครนายก)	224	29	29	29	29	0.01	2.05	ต่ำกว่า 30%
- คลองสิียด(ฉะเชิงเทรา)	420	18	18	18	18	0.00	1.55	ต่ำกว่า 20%
- บางพระ(ชลบุรี)	117	20	20	20	20	0.00	1.61	ต่ำกว่า 30%
- ท้องปลาไหล(ระยอง)	164	54	53	52	52	0.00	16.29	-
- ประแสร์(ระยอง)	248	61	61	61	60	0.00	2.11	-
- พระปรัง(สระแก้ว)	97	13	13	13	13	0.00	-	ต่ำกว่า 20%
- ดอกทราย(ระยอง)	71	26	26	26	25	0.00	-	ต่ำกว่า 30%
- คลองพระพุทธ(จันทบุรี)	70	55	55	55	55	0.00	-	-
ภาคใต้						3.88	607.87	
- แก่งกระจาน(เพชรบุรี)	710	31	31	31	31	1.14	66.59	ต่ำกว่า 40%
- ปราณบุรี(ประจวบคีรีขันธ์)	347	16	16	15	15	0.00	5.62	ต่ำกว่า 20%
- รัชชประภา(สุราษฎร์ธานี)	5,639	72	72	72	72	2.74	255.75	-
- บางกลาง(ยะลา)	1,454	53	52	52	51	0.00	279.91	-

³ รนก. = ระดับน้ำเก็บกัก, ที่มา: กรมชลประทาน

⁴ ปริมาณน้ำไหลลงอ่างสะสมตั้งแต่วันที่ 1 มกราคม 2559 ถึงปัจจุบัน

การพยากรณ์อากาศและสภาพอากาศประจำวัน

๑ ลักษณะอากาศทั่วไปและการพยากรณ์อากาศ ประจำวันที่ 7 พฤษภาคม 2559 (เวลา 06.00 น.)

ลักษณะอากาศทั่วไป	
<p>บริเวณประเทศไทยมีอากาศร้อนและมีอากาศร้อนจัดบางพื้นที่ โดยมีฝนฟ้าคะนอง กับลมกระโชกแรง บริเวณจังหวัดเชียงราย ลำพูน ลำปาง แพร่ น่าน ตาก สุโขทัย เพชรบูรณ์ เลย อุตรธานี หนองคาย สกลนคร ชัยภูมิ ขอนแก่น นครราชสีมา อุบลราชธานี ศรีสะเกษ สุรินทร์ และบุรีรัมย์ ขอให้ประชาชนในบริเวณดังกล่าวระวังอันตรายจากพายุลมแรงที่จะเกิดขึ้น รวมถึงอยู่ห่างจากต้นไม้ใหญ่ ป้ายโฆษณา และสิ่งก่อสร้างที่ไม่แข็งแรงไว้ด้วย</p> <p>ลักษณะสำคัญทางอุตุนิยมวิทยา ความกดอากาศต่ำเนื่องจากความร้อนปกคลุมประเทศไทยตอนบน กับมีลมตะวันออกเฉียงใต้พัดนำความชื้นจากทะเลจีนใต้และอ่าวไทยเข้ามาปกคลุมภาคตะวันออกเฉียงเหนือ ภาคตะวันออก และภาคกลาง ในขณะที่มีลมพัดสอบของตะวันตกและลมตะวันออกเฉียงใต้พัดปกคลุมภาคเหนือตอนล่าง</p>	
การพยากรณ์อากาศรายภาค	
ภาคเหนือ	อากาศร้อนและมีอากาศร้อนจัดหลายพื้นที่ โดยมีฝนฟ้าคะนองบางแห่ง ร้อยละ 10 ของพื้นที่ กับมีลมกระโชกแรง ส่วนมากบริเวณจังหวัดเชียงราย ลำพูน ลำปาง แพร่ น่าน ตาก สุโขทัย และเพชรบูรณ์ อุณหภูมิต่ำสุด 23-30 องศาเซลเซียส อุณหภูมิสูงสุด 37-44 องศาเซลเซียส ลมตะวันตก ความเร็ว 10-30 กม./ชม.
ภาคกลาง	อากาศร้อนถึงร้อนจัดโดยทั่วไป และมีฝนฟ้าคะนองบางแห่ง ร้อยละ 10 ของพื้นที่ กับมีลมกระโชกแรง ส่วนมากบริเวณจังหวัดกาญจนบุรี และราชบุรี อุณหภูมิต่ำสุด 27-29 องศาเซลเซียส อุณหภูมิสูงสุด 39-43 องศาเซลเซียส ลมใต้ ความเร็ว 10-30 กม./ชม.
ภาคตะวันออกเฉียงเหนือ	อากาศร้อนและมีอากาศร้อนจัดบางพื้นที่ โดยมีฝนฟ้าคะนองบางแห่ง ร้อยละ 10 ของพื้นที่ กับมีลมกระโชกแรง ส่วนมากบริเวณจังหวัดเลย อุตรธานี หนองคาย สกลนคร ชัยภูมิ ขอนแก่น นครราชสีมา อุบลราชธานี ศรีสะเกษ สุรินทร์ และบุรีรัมย์ อุณหภูมิต่ำสุด 24-28 องศาเซลเซียส อุณหภูมิสูงสุด 36-40 องศาเซลเซียส ลมตะวันออกเฉียงใต้ ความเร็ว 10-30 กม./ชม.
ภาคตะวันออก	อากาศร้อน และมีอากาศร้อนจัดบางพื้นที่ โดยมีฝนฟ้าคะนองและลมกระโชกแรงบางแห่ง ร้อยละ 10 ของพื้นที่ ส่วนมากบริเวณจังหวัดนครนายก ฉะเชิงเทรา ปราจีนบุรี สระแก้ว ชลบุรี จันทบุรี และตราด อุณหภูมิต่ำสุด 25-29 องศาเซลเซียส อุณหภูมิสูงสุด 36-41 องศาเซลเซียส ลมตะวันออกเฉียงใต้ ความเร็ว 10-30 กม./ชม. ทะเลมีคลื่นต่ำกว่า 1 เมตร
ภาคใต้ฝั่งตะวันออก	อากาศร้อนในตอนกลางวัน โดยมีฝนฟ้าคะนองบางแห่ง ร้อยละ 10 ของพื้นที่ ส่วนมากบริเวณจังหวัดนครศรีธรรมราช สงขลา และปัตตานี อุณหภูมิต่ำสุด 24-28 องศาเซลเซียส อุณหภูมิสูงสุด 34-38 องศาเซลเซียส ลมตะวันออกเฉียงใต้ ความเร็ว 15-30 กม./ชม. ทะเลมีคลื่นสูงประมาณ 1 เมตร
ภาคใต้ฝั่งตะวันตก	อากาศร้อนในตอนกลางวัน โดยมีฝนฟ้าคะนองบางแห่ง ร้อยละ 10 ของพื้นที่ ส่วนมากบริเวณจังหวัดภูเก็ต กระบี่ และตรัง อุณหภูมิต่ำสุด 25-27 องศาเซลเซียส อุณหภูมิสูงสุด 35-39 องศาเซลเซียส ลมตะวันออก ความเร็ว 10-30 กม./ชม. ทะเลมีคลื่นสูงประมาณ 1 เมตร

ที่มา: กรมอุตุนิยมวิทยา

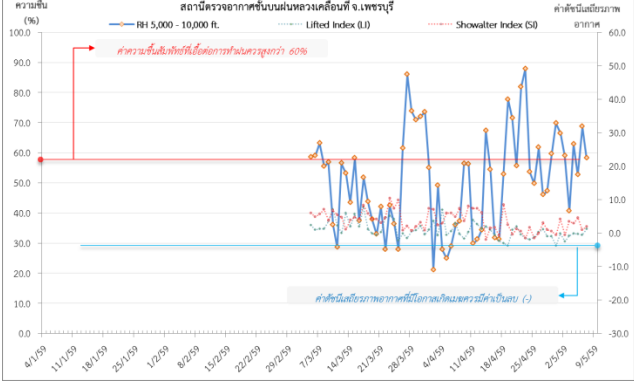
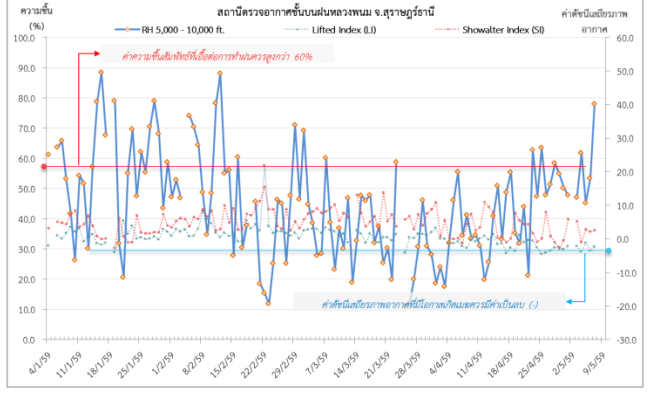
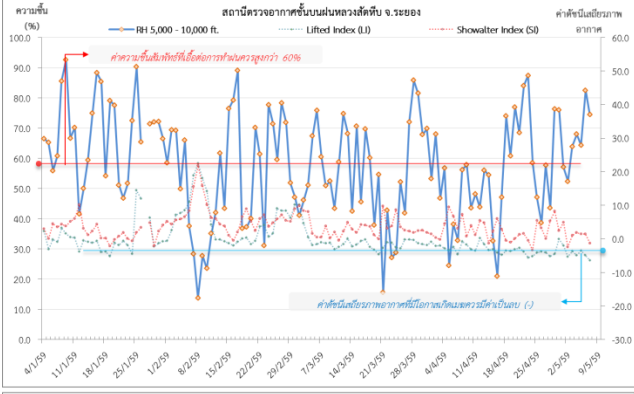
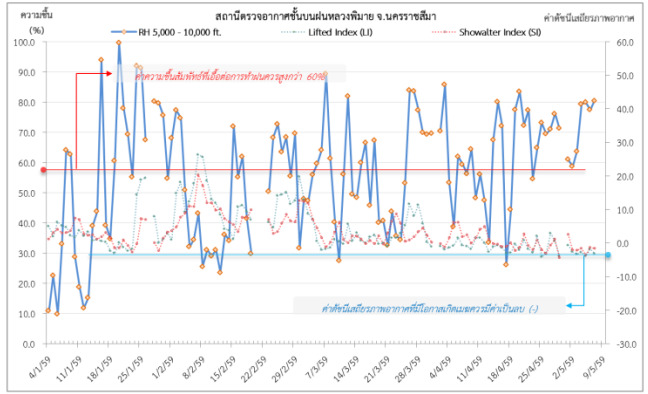
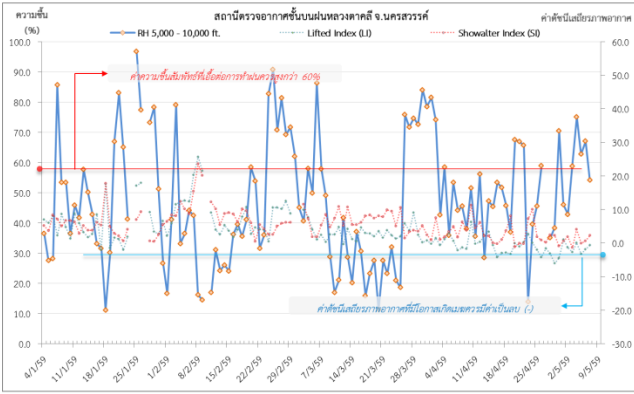
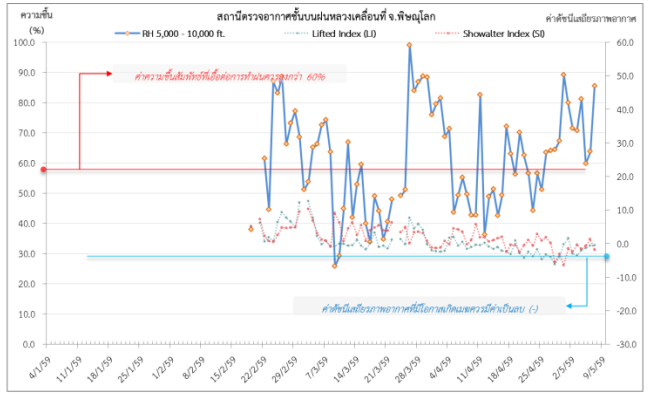
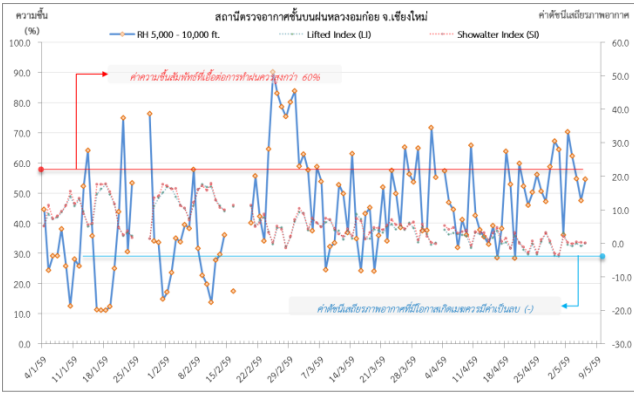
๑ ข้อมูลความชื้นจากการตรวจอากาศชั้นบน (Sounding) ระยะเวลาสูง 5,000 - 10,000 ฟุต

ภาค	สถานีตรวจอากาศ	ความชื้นสัมพัทธ์ (%)					เสถียรภาพอากาศ
		3 พ.ค.	4 พ.ค.	5 พ.ค.	6 พ.ค.	7 พ.ค.	
ภาคเหนือ	สถานีเรดาร์ฝนหลวงอมก๋อย	62.2	54.7	47.5	54.6	-	ไม่มีข้อมูล
	สถานีตรวจอากาศเคลื่อนที่พิฆณุโลก	70.6	81.1	59.7	63.6	85.3	ไม่เสถียรภาพ
ภาคกลาง	สถานีเรดาร์ฝนหลวงตาคี	58.7	75.1	62.7	67.0	54.1	เสถียรภาพ
ภาคตะวันออกเฉียงเหนือ	สถานีเรดาร์ฝนหลวงพิมาย	63.6	79.3	79.9	77.5	80.5	ไม่เสถียรภาพ
ภาคตะวันออก	สถานีเรดาร์ฝนหลวงสัทธิ์	63.9	67.9	64.3	82.5	74.4	ไม่เสถียรภาพ
ภาคใต้	สถานีตรวจอากาศเคลื่อนที่เพชรบุรี	40.6	62.8	52.6	68.6	58.1	เสถียรภาพ
	สถานีเรดาร์ฝนหลวงพนม	47.0	61.8	45.2	53.4	78.0	เสถียรภาพ

หมายเหตุ : สภาพอากาศมีเสถียรภาพ(Stable) หมายถึงสภาพอากาศที่มีโอกาสน้อยหรือไม่มีโอกาสในการเกิดเมฆในแนวตั้งเพื่อพัฒนาตัวกลายเป็นกลุ่มฝน

สภาพอากาศไม่มีเสถียรภาพ(Unstable) หมายถึงสภาพอากาศที่มีโอกาสเกิดเมฆในแนวตั้งและพัฒนาตัวเป็นกลุ่มฝนได้

๐ กราฟแสดงแนวโน้มความชื้นอากาศชั้นบนและดัชนีเสถียรภาพอากาศ (ระหว่างวันที่ 4 มกราคม – 7 พฤษภาคม 2559)



หมายเหตุ

- ระยะความสูง 5,000-10,000 ฟุต เป็นระดับเพดานบินในการปฏิบัติการฝนหลวง (ระดับฐานเมฆ)
- ความชื้นสัมพัทธ์ที่เอื้อต่อการปฏิบัติการฝนหลวงควรมีค่าสูงกว่าร้อยละ 60 ขึ้นไป
- ดัชนีเสถียรภาพชั้นอากาศที่มีโอกาสเกิดเมฆครมมีค่าเป็นลบ (-)
- LI: Lifted Index คือค่าดัชนีเสถียรภาพชั้นอากาศระดับต่ำ
- SI: Showalter Index คือค่าดัชนีเสถียรภาพชั้นอากาศระดับกลาง

การปฏิบัติการฝนหลวงประจำวัน

๑ สรุปผลปฏิบัติการฝนหลวงประจำวัน ที่ 6 พฤษภาคม 2559

ภาค/หน่วยฯ	หน่วยปฏิบัติการ (หน่วย)	เครื่องบิน ผล./ทอ. (ลำ)	จำนวนเที่ยวบิน (เที่ยว)	จำนวนชั่วโมงบิน (ชั่วโมง)	ปริมาณการใช้สารฝนหลวง (ตัน/นัด)	จังหวัดที่มีการรายงานฝนตก (จำนวนจังหวัด/อ่างเก็บน้ำเป้าหมาย)
เหนือ	2	5/-	5	7:00	4.00	2/-
- เชียงใหม่	1	2/-	4	5:25	3.0	มีฝนตกเล็กน้อยถึงปานกลาง บริเวณ จ.เชียงใหม่ (แม่แจ่ม กัลยานิวัฒนา) จ.แม่ฮ่องสอน(ขุนยวม)
- พิษณุโลก	1	3/-	1	1:35	1.0	ไม่มีฝนตก
กลาง	2	6/-	9	8:40	7.20	3/3
- นครสวรรค์	-	-/-	0	0:00	0.0	ปรับเป็นฐานเดิมสารฝนหลวงตั้งแต่วันที่ 1 พ.ค. 59 เป็นต้นไป
- กาญจนบุรี	1	4/-	6	5:00	4.2	มีฝนตกเล็กน้อย บริเวณพื้นที่ จ.กาญจนบุรี (ทองผาภูมิ ไทรโยค ตานมะขามเตี้ย) จ.อุทัยธานี (ห้วยคต) เขตรักษาพันธุ์สัตว์ป่าห้วยขาแข้ง ลุ่มรับน้ำเขื่อนศรีนครินทร์
- ลพบุรี	1	2/-	3	3:40	3.0	มีฝนตกเล็กน้อยถึงปานกลางบริเวณพื้นที่การเกษตร จ.ลพบุรี(สระโบสถ์ ชัยบาดาล) พื้นที่ลุ่มรับน้ำป่าสัก
ตะวันออกเฉียงเหนือ	3	3/3	12	16:25	13.60	6/6
- นครราชสีมา	1	1/-	2	2:40	4.0	มีฝนตกเล็กน้อยถึงปานกลาง บริเวณพื้นที่ จ.นครราชสีมา(ปากช่อง สีคิ้ว วังน้ำเขียว ปักธงชัย หนองบุญมาก โชคชัย โนนไทย เฉลิมพระเกียรติ) และพื้นที่ลุ่มรับน้ำเขื่อนลำตะคอง เขื่อนลำพระเพลิง
- อุดรธานี	1	-/3	6	8:05	5.6	มีฝนตกเล็กน้อยถึงปานกลางและมีฝนหนักบางแห่ง บริเวณพื้นที่ จ.อุดรธานี (เมืองอุดรธานี กุดจับ กุมภวาปี ศรีธาตุ กู่แก้ว ไชยวาน หนองหาน หนองบัวซอ หนองแสง ประจักษ์ศิลปาคม) จ.สกลนคร (สว่างแดนดิน สองดาว) จ.หนองบัวลำภู (ศรีบุญเรือง โนนสัง เมืองหนองบัวลำภู นากลาง) พื้นที่ลุ่มรับน้ำเขื่อนอุบลรัตน์ เขื่อนลำปาว เขื่อนห้วยหลวง
- ขอนแก่น	1	2/-	4	5:40	4.0	มีฝนตกเล็กน้อยบริเวณ จ.ขอนแก่น (ภูผาม่าน ชุมแพ สีชมพู ภูเวียง เวียงเก่า) จ.ชัยภูมิ (ภูเขียว คอนสาร) พื้นที่ลุ่มรับน้ำเขื่อนอุบลรัตน์
ตะวันออก	1	3/-	6	6:00	4.20	6/3
- จันทบุรี	1	3/-	6	6:00	4.2	มีฝนตกเล็กน้อยถึงปานกลางกระจายเป็นแห่งๆ ในพื้นที่ จ.สระแก้ว(วังสมบูรณ์ วังน้ำเย็น คลองหาด) จ.ฉะเชิงเทรา(ท่าตะเกียบ) จ.ชลบุรี(หนองใหญ่) จ.ระยอง(แกลง เขาชะเมา วังจันทร์) จ.จันทบุรี(สอยดาว โป่งน้ำร้อน แก่งหางแมว เขาคิชฌกูฏ มะขาม ชลุ้ง) จ.ตราด(แหลมงอบ บ่อไร่ เขาสมิง เมืองตราด)และพื้นที่ลุ่มรับน้ำอ่างเก็บน้ำคลองพระพุทธ อ่างเก็บน้ำคีรีธาร อ่างเก็บน้ำพลวง
ใต้	3	3/2	9	11:25	10.20	5/1
- หัวหิน	1	3/-	6	7:45	4.2	มีฝนตกเล็กน้อยเป็นบางแห่ง ในบริเวณพื้นที่ จ.เพชรบุรี (หนองหญ้าปล้อง แก่งกระจาน) และพื้นที่

ภาค/หน่วยฯ	หน่วยปฏิบัติการ (หน่วย)	เครื่องปั้น ผล./ทอ. (ลำ)	จำนวน เที่ยวบิน (เที่ยว)	จำนวน ชั่วโมง บิน (ชั่วโมง)	ปริมาณการใช้สาร ปนหลวง (ตัน/นัด)	จังหวัดที่มีการรายงานฝนตก (จำนวนจังหวัด/อ่างเก็บน้ำเป้าหมาย)
						ลุ่มรับน้ำเขื่อนแก่งกระจาน
- สุราษฎร์ธานี	1	-/1	1	0:50	2.00	ไม่มีฝนตก
- สงขลา	1	-/1	2	2:50	4.0	มีฝนตกเล็กน้อย บริเวณพื้นที่ จ.ปัตตานี(โคกโพธิ์) จ.สงขลา(เทพา สะบ้าย้อย) จ.ยะลา(กาบัง) จ.นราธิวาส(แว้ง)
รวม	11	20/5	41	49:30	39.20	22/13

๑) สรุปผลปฏิบัติการฝนหลวงรายเดือนตั้งแต่เดือน กุมภาพันธ์ - วันที่ 6 พฤษภาคม 2559

เดือน	ขึ้นบิน (วัน)	ฝนตก (วัน)	จำนวน เที่ยวบิน (เที่ยว)	จำนวน ชั่วโมงบิน (ชั่วโมง)	ปริมาณการใช้ สาร ปนหลวง (ตัน/นัด)	จังหวัดที่มีรายงานฝนตก (ทั้งการสังเกตด้วยสายตา/การ ตรวจวัดด้วยเรดาร์และเครื่องวัด น้ำฝนอัตโนมัติ)	ปริมาณน้ำไหลลง อ่างเก็บน้ำสะสม (ล้าน ลบ.ม.)
กุมภาพันธ์ (15-29 ก.พ. 59)	3	2	10	14:00	8.2	บริเวณที่มีฝนตก ได้แก่ นครปฐม กาญจนบุรี ลพบุรี สระบุรี พระนครศรีอยุธยา สุพรรณบุรี และ เพชรบูรณ์(ตอนล่าง) (รวม 6 จังหวัด)	วชิราลงกรณ์ 2.1
มีนาคม (1-31 มี.ค. 59)	25	20	384	541:50	314.8/11	บริเวณที่มีฝนตก ได้แก่ ตาก กำแพงเพชร พิษณุโลก เพชรบูรณ์ ลำปาง ลำพูน สุโขทัย กาญจนบุรี ชัยนาท นครปฐม นครสวรรค์ ลพบุรี สิงห์บุรี สุพรรณบุรี เลยอ่างทอง อุทัยธานี ขอนแก่น ชัยภูมิ นครราชสีมา บุรีรัมย์หนองบัวลำภู อุดรธานี จันทบุรี ฉะเชิงเทรา ชลบุรี ตราด ระยองปราจีนบุรี สระแก้ว เพชรบูรณ์นครศรีธรรมราช ราชบุรี ประจวบคีรีขันธ์ พังงา และ สุราษฎร์ธานี (รวม 36 จังหวัด)	ภูมิพล 0.12 ป่าสักชลสิทธิ์ 0.42 กระเสียว 3.21 ศรีนครินทร์ 14.15 วชิราลงกรณ์ 6.98 อุบลรัตน์ 2.18 ลำตะคอง 0.57 ลำพระเพลิง 0.06 ลำแซะ 0.16 หนองปลาไหล 0.46 ดอกกรวย 0.26 คลองพระพุทธ 0.30 แก่งกระจาน 3.82 ปราณบุรี 0.12
เมษายน (1-30 เม.ย. 59)	3	3	86	113:15	79.40	บริเวณที่มีฝนตก ได้แก่ กำแพงเพชร เชียงใหม่ ตาก น่าน พะเยา พิษณุโลก เพชรบูรณ์ แพร่ แม่ฮ่องสอน ลำปาง ลำพูน สุโขทัย อุดรดิตถ์ กาญจนบุรี ชัยนาท นครสวรรค์ ลพบุรี สุพรรณบุรี อุทัยธานี พิจิตร กาฬสินธุ์ ขอนแก่น ชัยภูมิ นครพนม ร้อยเอ็ด นครราชสีมา มหาสารคาม มุกดาหาร เลย สกลนคร หนองบัวลำภู อุดรธานี บุรีรัมย์ จันทบุรี ฉะเชิงเทรา ชลบุรี ตราด ปราจีนบุรี ระยอง สระแก้ว นครนายกกระบี่ ชุมพร ตรัง นครศรีธรรมราช ประจวบคีรีขันธ์ พังงา เพชรบุรี ระนอง ราชบุรี สงขลา สุราษฎร์ธานี หนองคาย (รวม 55 จังหวัด)	สิริกิติ์ 3.25 ควนน้อยบำรุงแดน 0.22 ป่าสักชลสิทธิ์ 6.79 ทับเสลา 1.38 กระเสียว 1.98 ศรีนครินทร์ 19.9 วชิราลงกรณ์ 1.38 น้ำอูน 0.17 น้ำพอง 0.06 อุบลรัตน์ 6.88 ลำตะคอง 1.53 ลำพระเพลิง 0.28 แก่งกระจาน 6.84 ปราณบุรี 0.08

เดือน	ขึ้นบิน (วัน)	ฝนตก (วัน)	จำนวน เที่ยวบิน (เที่ยว)	จำนวน ชั่วโมงบิน (ชั่วโมง)	ปริมาณการใช้ สาร ฝนหลวง (ตัน/นัต)	จังหวัดที่มีรายงานฝนตก (ทั้งการสังเกตด้วยสายตา/การ ตรวจวัดด้วยเรดาร์และเครื่องวัด น้ำฝนอัตโนมัติ)	ปริมาณน้ำไหลลง อ่างเก็บน้ำสะสม (ล้าน ลบ.ม.)
พฤษภาคม (1-6 พ.ค. 59)	6	6	222	284:55	211.70/16	บริเวณที่มีฝนตก ได้แก่ กำแพงเพชร เชียงใหม่ น่าน พะเยา พิษณุโลก เพชรบูรณ์ แม่ฮ่องสอน ลำปาง ลำพูน กาญจนบุรี นครสวรรค์ ลพบุรี สระบุรี สุพรรณบุรี อุทัยธานี กาฬสินธุ์ ขอนแก่น ชัยภูมิ นครราชสีมาบุรีรัมย์ มหาสารคาม เลย สกลนคร หนองบัวลำภู อุดรธานี จันทบุรี ฉะเชิงเทรา ชลบุรี ตราด ปราจีนบุรี ระยอง สระแก้ว ชุมพร นครศรีธรรมราช นราธิวาส ประจวบคีรีขันธ์ ปัตตานี เพชรบุรี ยะลา ระนอง ราชบุรี สงขลา สุราษฎร์ ธานี (รวม 43 จังหวัด)	ศรีนครินทร์ 0.93 ห้วยหลวง 0.24 จุฬารัตน์ 0.11 อุบลรัตน์ 15.12 ลำตะคอง 0.26 ลำพระเพลิง 0.09 ลำมูลบน 0.10 แก่งกระจาน 3.38 ปราณบุรี 0.03 รัชชประภา 0.64

๑ สรุปผลรวมปฏิบัติการตั้งแต่เริ่มตั้งหน่วยปฏิบัติการฝนหลวง (15 กุมภาพันธ์ - 6 พฤษภาคม 2559)

ตั้งแต่เริ่มตั้งหน่วยปฏิบัติการฝนหลวง เมื่อวันที่ 15 กุมภาพันธ์ - 6 พฤษภาคม 2559 มีการขึ้นปฏิบัติการฝนหลวง จำนวน 64 วัน มีวันฝนตกจากการปฏิบัติการฝนหลวงคิดเป็นร้อยละ 88.6 ขึ้นปฏิบัติงานจำนวน 1,263 เที่ยวบิน (1,737:45 ชั่วโมงบิน) ปริมาณการใช้สารฝนหลวง 1,115.25 ตัน พลุซิลเวอร์ไอโอไดด์ จำนวน 204 นัต จังหวัดที่มีรายงานฝนตกรวม 63 จังหวัด และทำให้มีปริมาณน้ำไหลเข้าอ่างสะสมรวม 111.61 ล้าน ลบ.ม.

ภาค - ศูนย์/หน่วย ปฏิบัติการฯ	ขึ้นบิน (วัน)	ฝนตก (วัน)	จำนวน เที่ยวบิน (เที่ยว)	จำนวน ชั่วโมงบิน (ชั่วโมง)	ปริมาณ สารฝนหลวง (ตัน/นัต)	จังหวัดที่มีรายงานฝนตก (ทั้งการสังเกตด้วยสายตา/การตรวจวัดด้วย เรดาร์ และเครื่องวัดน้ำฝนอัตโนมัติ)	ปริมาณน้ำไหลลง อ่างเก็บน้ำสะสม (ล้าน ลบ.ม.)
เหนือ			236	405:30	183.10/ 204	15 จังหวัด	
- เชียงใหม่ (เปิดหน่วยฯ 1 มี.ค. 59 เป็นต้นไป)	40	21	113	194:35	78.5	บริเวณที่มีฝนตก ได้แก่ เชียงใหม่ เชียงใหม่ ตาก น่าน พะเยา แพร่ แม่ฮ่องสอน ลำปาง ลำพูน (รวม 9 จังหวัด)	ภูมิพล 0.12 สิริกิติ์ 3.25 แควน้อยบำรุงแดน 0.22
- พิษณุโลก (เปิดหน่วยฯ 1 มี.ค. 59 เป็นต้นไป)	33	27	123	210:55	104.6/ 204	บริเวณที่มีฝนตก ได้แก่ กำแพงเพชร น่าน พิษณุโลก เพชรบูรณ์ ลำปาง ตาก ลำพูน สุโขทัย อุดรดิตถ์ พิจิตร (รวม 10 จังหวัด)	
กลาง			272	327:50	218.90	11 จังหวัด	
- นครสวรรค์ (เปิดหน่วยฯ 15 ก.พ. 59 เป็นต้นไป)	24	24	79	113:00	69.4	บริเวณที่มีฝนตก ได้แก่ ชัยนาท นครสวรรค์ ลพบุรี สระบุรี สุพรรณบุรี อุทัยธานี พิจิตร เพชรบูรณ์ (ตอนล่าง) กาญจนบุรี (รวม 9 จังหวัด)	ป่าสักชลสิทธิ์ 7.21 ทับเสลา 1.38 กระเสียว 6.29 ศรีนครินทร์ 33.88 วชิราลงกรณ์ 10.46
- กาญจนบุรี (เปิดหน่วยฯ 15 ก.พ. 59 เป็นต้นไป)	38	36	180	197:30	136.5	บริเวณที่มีฝนตก ได้แก่ กาญจนบุรี ชัยนาท นครปฐม นครสวรรค์ พระนครศรีอยุธยา สิงห์บุรี สุพรรณบุรี อ่างทอง อุทัยธานี (รวม 9 จังหวัด)	

ภาค - ศูนย์/หน่วย ปฏิบัติการฯ	ขึ้นบิน (วัน)	ฝนตก (วัน)	จำนวน เที่ยวบิน (เที่ยว)	จำนวน ชั่วโมงบิน (ชั่วโมง)	ปริมาณ สารฝนหลวง (ตัน/นัต)	จังหวัดที่มีรายงานฝนตก (ทั้งการสังเกตด้วยสายตา/การตรวจวัดด้วย เรดาร์ และเครื่องวัดน้ำฝนอัตโนมัติ)	ปริมาณน้ำไหลลง อ่างเก็บน้ำสะสม (ล้าน ลบ.ม.)
- ลพบุรี (เปิดหน่วยฯ 1 พ.ค. 59 เป็นต้นไป)	4	4	13	17:20	13.0	บริเวณที่มีฝนตก ได้แก่ ลพบุรี เพชรบูรณ์(ตอนล่าง) (รวม 2 จังหวัด)	
ตะวันออกเฉียงเหนือ			224	335:50	269.10	15 จังหวัด	
- นครราชสีมา (เปิดหน่วยฯ 1 มี.ค. 59 เป็นต้นไป)	38	32	76	118:50	119.4	บริเวณที่มีฝนตก ได้แก่ ขอนแก่น ชัยภูมิ นครราชสีมา บุรีรัมย์ (รวม 4 จังหวัด)	ห้วยหลวง 0.19 น้ำอูน 0.17 น้ำพอง 0.06
- อุดรธานี (เปิดหน่วยฯ 15 มี.ค. 59 เป็นต้นไป)	26	23	82	106:30	84.7	บริเวณที่มีฝนตก ได้แก่ กาฬสินธุ์ ขอนแก่น ชัยภูมิ นครพนม มุกดาหาร เลย สกลนคร หนองบัวลำภู อุดรธานี หนองคาย บึงกาฬ (รวม 11 จังหวัด)	จุฬารัตน์ 0.11 อุบลรัตน์ 24.11 ลำตะคอง 2.23 ลำพระเพลิง 0.36 ลำมูลบน 0.10 ลำเซบาย 0.16
- ขอนแก่น (เปิดหน่วยฯ 12 เม.ย. 59 เป็นต้นไป)	21	21	66	110:30	65.0	บริเวณที่มีฝนตก ได้แก่ กาฬสินธุ์ ขอนแก่น ชัยภูมิ นครราชสีมา มหาสารคาม มุกดาหาร ร้อยเอ็ด เลย หนองบัวลำภู อุดรธานี (รวม 10 จังหวัด)	
ตะวันออก			262	327:40	184.30	8 จังหวัด	
- จันทบุรี (เปิดหน่วยฯ 1 มี.ค. 59 เป็นต้นไป)	42	39	262	327:40	184.3	บริเวณที่มีฝนตก ได้แก่ จันทบุรี ฉะเชิงเทรา ชลบุรี ตราด ปราจีนบุรี ระยอง สระแก้ว นครนายก (รวม 8 จังหวัด)	หนองปลาไหล 0.46 ดอกทราย 0.26 คลองพระพุทธร 3.50
ใต้			269	340:55	259.85	13 จังหวัด	
- หัวหิน (เปิดหน่วยฯ 1 มี.ค. 59 เป็นต้นไป)	34	33	213	272:45	148.9	บริเวณที่มีฝนตก ได้แก่ ประจวบคีรีขันธ์ เพชรบุรี ราชบุรี (รวม 3 จังหวัด)	แก่งกระจาน 12.90 ปราณบุรี 2.09 รัชชประภา 0.64
- สุราษฎร์ธานี (เปิดหน่วยฯ 15 มี.ค. 59 เป็นต้นไป)	29	24	49	57:35	96.95	บริเวณที่มีฝนตก ได้แก่ กระบี่ ชุมพร ตรัง นครศรีธรรมราช พังงา ระนอง สุราษฎร์ธานี สงขลา (รวม 8 จังหวัด)	
- สงขลา (เปิดหน่วยฯ 20 เม.ย. 59 เป็นต้นไป)	4	4	7	10:35	14.0	บริเวณที่มีฝนตก ได้แก่ นราธิวาส ยะลา สงขลา (รวม 3 จังหวัด)	

กลุ่มวิชาการปฏิบัติการฝนหลวง กองปฏิบัติการฝนหลวง กรมฝนหลวงและการบินเกษตร